



三叶罗茨鼓风机

使用说明书

章丘市锦工机械有限公司

中国·山东

一、JGR 三叶风机构造说明

工作原理：电机通过 V 型带带动鼓风机，使吸入的空气通过一对三叶型叶轮的回转从排气口排出。

（关于风机详细结构，请看此说明书第 12 页的鼓风机展开图）

二、JGR 风机安装注意事项

- ① 请不要把风机设置在易产生有机溶剂、涂料等易燃性气体和腐蚀性气体的场所，以防火灾和中毒。
- ② 请不要把风机设置在人经常通过和儿童经常出入的场所，以防受伤和烫伤。
- ③ 风机房内温度应在 40℃ 以下，超过 40℃ 将会极大缩短鼓风机和电机的寿命，请设置换气扇，确保室温在 40℃ 以下。冬季气温长期在 0℃ 以下时，应注意齿轮油会固化，运转一段时间后，温度会上升。
- ④ 地基要牢固，表面要平整，地基要高出地面。
- ⑤ 风机周围空间应满足风机拆卸和检修用。
- ⑥ 风机室外配置时，请设置防雨棚。

三、JGR 风机配管安装注意事项

- ① 风机管道要挠性连接，不要在上面堆放杂物。
- ② 管道材料应能承受排气时的温度和风压（可采用钢管）。
- ③ 管道内部清洁，防止杂物进入。
- ④ 安装一个逆止阀，防止由于反转而引起的回流进入鼓风机。
- ⑤ 多台鼓风机并列运转的场合，各分管道上必须设置闸阀（其中一台风机检修时，可截止该管道。）

四、JGR 风机操作前注意事项

- ① 清扫管道内的异物，并保持管道内的清洁。
- ② 检查螺栓、螺母连接松紧情况。
- ③ 必须安装皮带罩，防止衣服和手等卷入皮带和皮带轮之间。
- ④ 将管道上的闸阀全部打开，否则风机超负荷运转，机器受损。
- ⑤ 加入齿轮油，油面静止于油标中心位置（风机出厂时，油箱内无油）。
- ⑥ 检查 V 型带的张力和皮带轮的偏正，风机出厂时已调整好，请确认在运输与安装过程有无松动。

※可以用钢板尺或绳子找正皮带轮，并调整张紧程度，如使用张力计可以更方便的调整皮带的张力，而且，运行 2~3 天后，因皮带与皮带轮的磨合，若皮带变松弛，请重新调整。

- ⑦ 加注轴承润滑脂，可用油枪加至油从压盖上的泄油孔泄出为止（风机出厂时已加润）
- ⑧ 检查电源的电压和频率；检查电缆线的连接；从皮带轮侧看主动轴回转方向为逆时针

⑨ 用手盘动皮带轮，确认鼓风机转动无异常时，方可用电力启动。

五、JGR 风机运转注意事项

① 运行初期由于润滑油的粘滞而有噪音和电流过高的情况，运行 10~20 分钟，可自行消失。

② 流量大小不能通过开关阀门来调整。

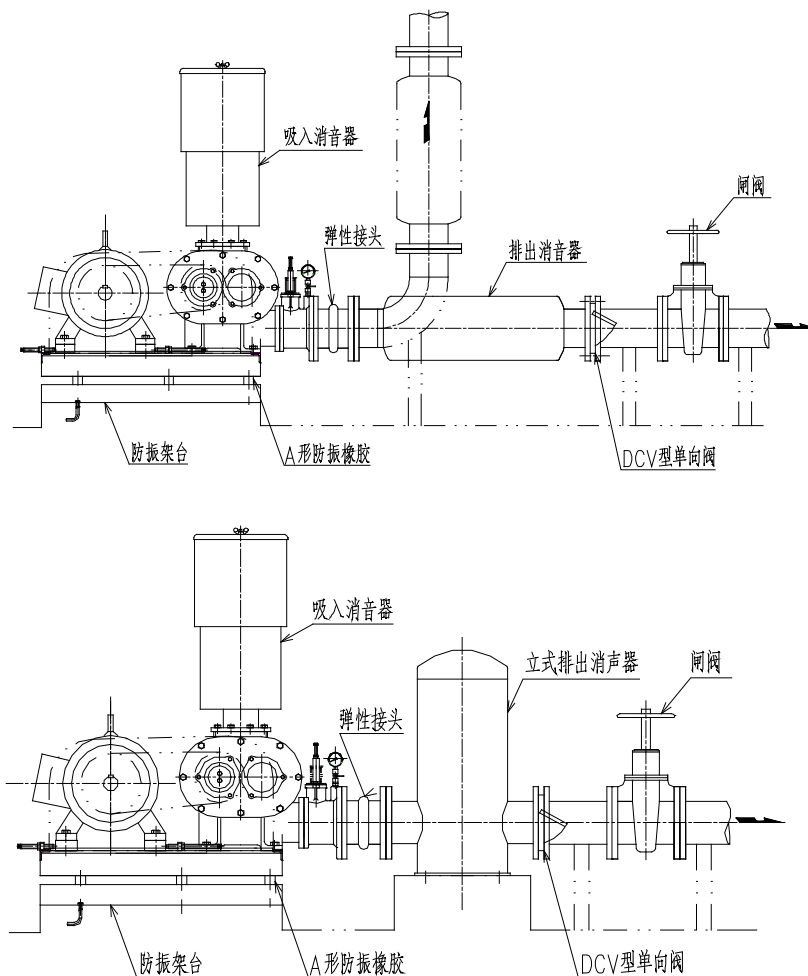
该风机是容积型压缩机，通过调整转速来改变流量和轴功率；关闭阀门，压力上升，风机超负荷运转，易被烧坏。故通过改变转速或增加溢流管道来调整流量。

③ 鼓风机应在规定的压力范围内工作。超负荷运转风机受损，特别是电机电流值要低于铭牌上的额定值，否则电机寿命降低或烧损。

④ 压力表开关处于常闭状态，如需测定压力时，可将压力表开关打开。

⑤ 同一机型噪音也有差异，因为风机在机械室内的位置及配管情况不同会造成噪音的差异。

六、JGR 风机配管参考图



注：DCV 型单向阀必须安装在水平管道上！

七、JGR 风机的保养与检修

※1 保养和检修时必须切断电源。

2 请不要擅自分解、修理、改造本鼓风机，若风机出现故障，请与经销商联系，有专门的维修人员进行修理。

保 养 ※ 检 修

| 保养/检修内容 | 周 期 | | | | 备 注 |
|----------------------------------|-----|------|-----|-----|---------------------|
| | 日常 | 3 个月 | 1 年 | 3 年 | |
| 压力 | ▲ | | | | 铭牌值以下 |
| 流量 | ▲ | | | | 铭牌值 10%以内 |
| 噪音 | ▲ | | | | 无异常噪音 |
| 振动 | ▲ | | | | 无异常振动 |
| 吸入温度 | ▲ | | | | 40℃以下 |
| 电流 | ▲ | | | | 电机铭牌值以下 |
| 电压 | ▲ | | | | 电机铭牌值 10%以内 |
| 皮带张力和皮带轮偏正 | ▲ | | | | |
| 齿轮油量 | ▲ | ▲ | | | 加至油标中心位置 |
| 清扫空气滤清器 | | ▲ | | | |
| 检查齿轮油 | | ▲ | | | 补充或更换 |
| 检查轴承润滑脂 | | ▲ | | | 补充或更换(JGR-H 周期为半个月) |
| 更换 V 型带 | | | ▲ | | |
| 更换滤清器滤芯 | | | ▲ | | |
| 更换轴承 | | | | ▲ | 拆卸时 |
| 更换垫片、油封 | | | | ▲ | 拆卸时 |
| 检查更换齿轮 | | | | ▲ | 拆卸时 |
| ※保养和检修应在生产中定期进行，根据实际情况此表可以进行适当修改 | | | | | |

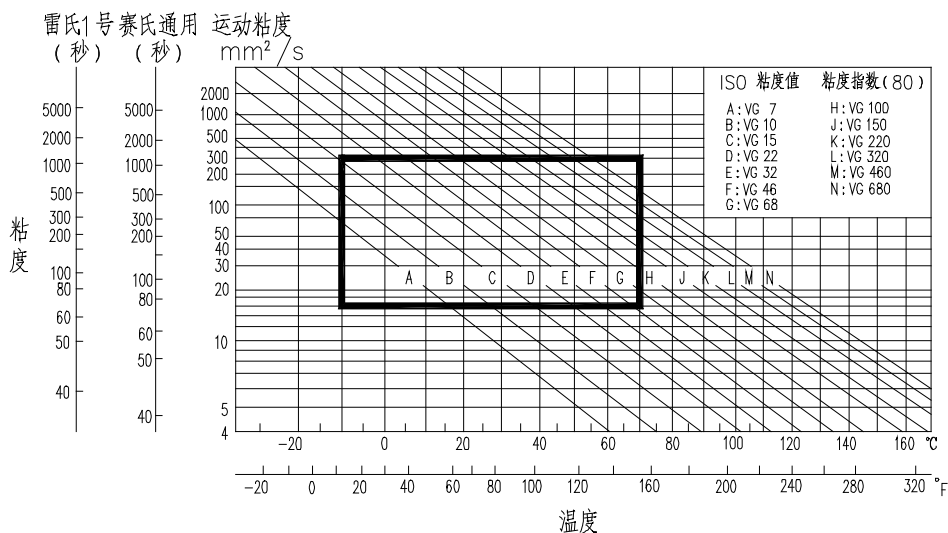
(1) 润滑油※润滑脂牌号

| | 润滑油牌号 | 润滑脂牌号 |
|------|--|------------------|
| 指定牌号 | 环境温度 20℃ 以下用 N68，20℃ 以上用 N220 中负荷工业齿轮油 | ZL-3H 合成锂基润滑脂 |
| 推荐牌号 | N68N100N150 中负荷工业齿轮油 | ZL-3 普通锂基润滑脂(必须是 |

注：1、最初运行时，齿轮油在使用一个月后必须更换。

2、环境温度 0℃ 以下时必须用 N68 齿轮油。

润滑油粘度及温度使用范围



(2) 润滑油※润滑脂量

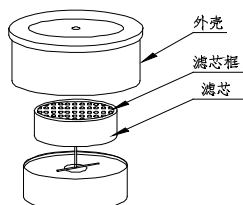
| 风机型号 | JGR-50 (H) | JGR-80 (H)、 JGR-100 (H) | JGR-125 | JGR-125HB | JGR-150 JGR-175 | JGR-150HB | JGR-200 | JGR-200HB | JGR-250HB |
|------|------------|----------------------------|---------|-----------|--------------------|-----------|---------|-----------|-----------|
| 润滑油 | 0.52L | 0.78L | 1.6L | 1.6L/1.1L | 2.1L | 2.1L/1.6L | 3.0L | 3.0L/2.1L | 10L/4.5L |
| 润滑脂 | 10g/孔 | 15g/孔 | 23g/孔 | | 30g/孔 | | 45g/孔 | | |

注：※表中润滑油仅为参考，静止时油面位于油标中心。

※有两个润滑脂加入口。

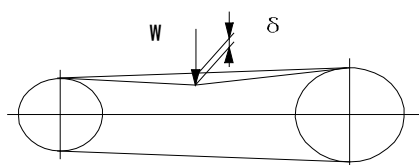
(3) 吸入消音器的检修

打开消音器外壳，露出滤芯，清理检查滤芯。



| 风机型号 | 内径×高度 |
|------------------|----------|
| SSR-50 (H) | Φ110×80 |
| SSR-65 (H) | Φ135×90 |
| SSR-80 (H) | Φ160×120 |
| SSR-100 (H) | Φ185×150 |
| SSR-125 (HB) | Φ210×220 |
| SSR-150 (HB)、175 | Φ240×300 |
| SSR-200 (HB) | Φ320×450 |
| SSR-250 (HB) | Φ430×350 |

(4) V 型带张力



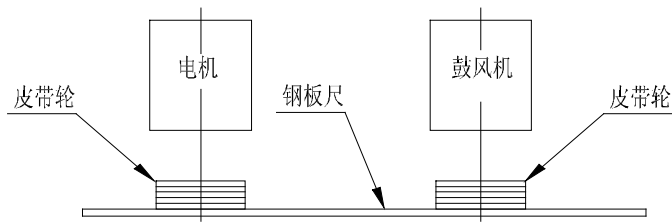
平稳传送时的皮带张力

| 风机型号 | W (kg) | δ (mm) |
|------------------|---------|--------|
| SSR-50 (H) | 1~2 | 4 |
| SSR-65 (H) | 1~1.7 | 4.5 |
| SSR-80 (H) | 1.5~2.5 | 4.5 |
| SSR-100 (H) | 2~3 | 5.5 |
| SSR-125 (HB) | 1.5~3 | 6.5 |
| SSR-150 (HB)、175 | 3.5~5 | 7.0 |
| SSR-200 (HB) | 4.5~7.5 | 9.5 |
| SSR-250 (HB) | 8~12 | 12.5 |

注：表中数据仅供参考

(5)鼓风机和电机定中心

※如草图所示，可以通过钢板尺或绳子进行测量。



八、SVR 安全阀 使用说明

1、使用上的注意事项

因为该安全阀应在低压力下工作，所以阀座与阀体的接触面是经过精密加工的，如果有异物附着在阀座周围，阀体工作时，异物就会被吸附到接触面上，由此形成泄漏。另外，请注意检查安全阀在搬运过程中是否受到冲击，这也是造成泄漏的原因。

2、安全阀的设定方法

※原理：当负荷超过安全阀的设定压力时，安全阀开启，由此防止风机故障。

※设定方法：

① 启动风机

② 一边观察压力表，一边旋紧闸阀，压力超过设定压力的 10%左右。

③ 松开锁定螺母，按逆时针方向旋转调节螺杆，直至从安全阀排出空气为止。

④ 若在旋紧闸阀的过程中，尚未达到设定压力，安全阀已排出空气，请再一次按顺时针方向旋转调节螺

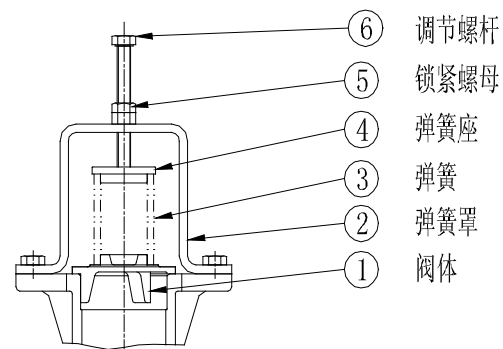
杆，直至旋至不再排出空气为止，再逆时针方向旋转，恰好再排出空气为止（顺时针旋转，设定压力变高；逆时针旋转，设定压力变低）。

⑤ 旋紧锁紧螺母和调节螺杆。

⑥ 松开闸阀，降低压力，使安全阀不再排气。

⑦ 检查安全阀是否在设定压力下工作，再次旋紧闸阀提高压力。

注意：实际在排气侧有负荷时，若闸阀全开时，设定压力比实际负荷高约 10%左右。



使

九、风机常见故障、原因及排除对策

| 故 障 | | 原 因 | 对 策 | |
|-------------|----------------------------|---------|-------------|------------|
| 鼓 风 机 | 不 转 | 用手能正反转 | 电机坏 | 修理或更换电机 |
| | | 用手不能转 | 转子卡住 | 拆开修理 |
| | | | 内含杂物 | 拆开修理 |
| | 异 常 声 或 振 动 | | 打滑、V型带太松或太紧 | 调整V型带张力 |
| | | | 皮带轮不正 | 调整皮带轮 |
| | | | 皮带轮与皮带罩摩擦 | 调整皮带罩 |
| | | | 润滑油缺乏或老化 | 补充或更换 |
| | | | 齿轮油缺乏或老化 | 补充或更换 |
| | | | 安全阀漏气 | 调整安全阀 |
| | | | 地基强度不够 | 加强地基强度 |
| | | | 管道共鸣 | 通过消音器、支架消除 |
| | | | 排气压力突然上升 | 见*注释 |
| | | | 地脚螺栓太松 | 拧紧 |
| | | | 转子干扰 | 拆开修理 |
| | | | 机壳内有杂物 | 拆开修理 |
| | | | 逆止阀坏 | 更换 |
| | 转 过 热 | | 排气压力突然上升 | 见*注释 |
| | | | 机房内温度超过 40℃ | 增加通风量 |
| | | | 吸入消音器堵塞 | 清洗或更换滤芯 |
| | 空 气 量 不 足 | | 管道漏气 | 拧紧连接螺栓 |
| | | | 安全阀漏气 | 调整安全阀 |
| | | | 吸入消音器堵塞 | 清洗或更换滤芯 |
| | | | V型带打滑 | 调整V型带张力 |
| | | | 排气压力突然上升 | 见*注释 |
| | *排气 压力 突然 上升 | | 阀门关闭 | 充分打开阀门 |
| | | | 水位上升 | 调整水位 |
| 进气管堵塞 | | | 清除杂物 | |
| 管道堵塞 | | | 清除杂物 | |
| 阀门坏或拧反方向 | | | 更换或反方向拧 | |
| 漏油 | | 气流过强 | 降低转速或排气 | |
| 齿轮油过多 | | 加油至油标中央 | | |
| 电 机 | 不 转 | 用手能正反转 | 开关或接线不良 | 正确连接或检修 |
| | | | 保险丝没连或单根线断开 | 检查修理或更换 |
| | | | 电源异常 | 改善供电设施 |
| | | | 电机坏 | 修理或更换电机 |
| | 用手不能转 | | 轴承坏 | 更换轴承 |
| | | | 电机坏 | 修理或更换电机 |
| | 反转 | | 连接错误 | 检查接头 |
| | 转 | 过 热 | 过载 | 调整排气压力 |
| | | | 电源异常 | 改善供电设施 |
| | | | 机房内温度超过 40℃ | 增加通风量 |
| 转速过低 | | | 电源异常 | 改善供电设施 |
| 过载 | | 过载 | 调整排气压力 | |

十、售后服务及修理事项

1、在正常使用情况下，因产品制造质量发生故障时，自产品出厂 1 年内为无偿修理。但在下列情况下，为有偿修理：

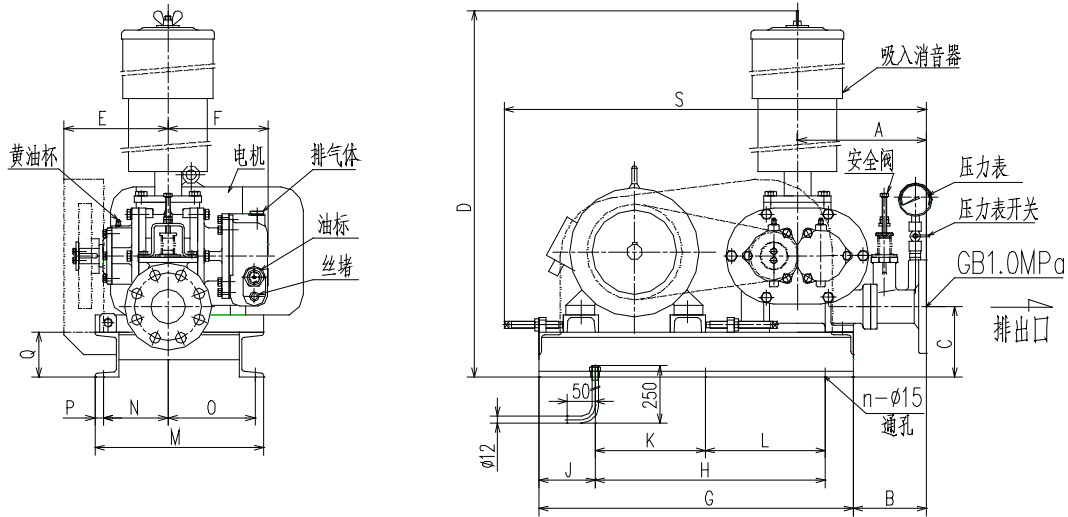
- ① 保修期内用户自己维修过，又发生的故障。
- ② 使用不当，非本公司指定专业维修人员进行修理，或自行改造机器发生的故障。
- ③ 自然灾害引起的故障。
- ④ 未按本说明书要求进行维护和保养造成的故障。
- ⑤ 使用了非本公司指定标准部品造成的故障。
- ⑥ 易损件的更换。
- ⑦ 不属于设计和制造不良。

2、风机发生故障时，请您先与订货的代理店联系，并将产品的型式、编号、购入日期告诉对方。

按鼓风机铭牌填写下表，以便修理查阅。

| | |
|-------|--|
| 型 式 | |
| 制造编号 | |
| 轴 功 率 | |
| 转 速 | |
| 压 力 | |
| 出厂压力 | |
| 客户名称 | |

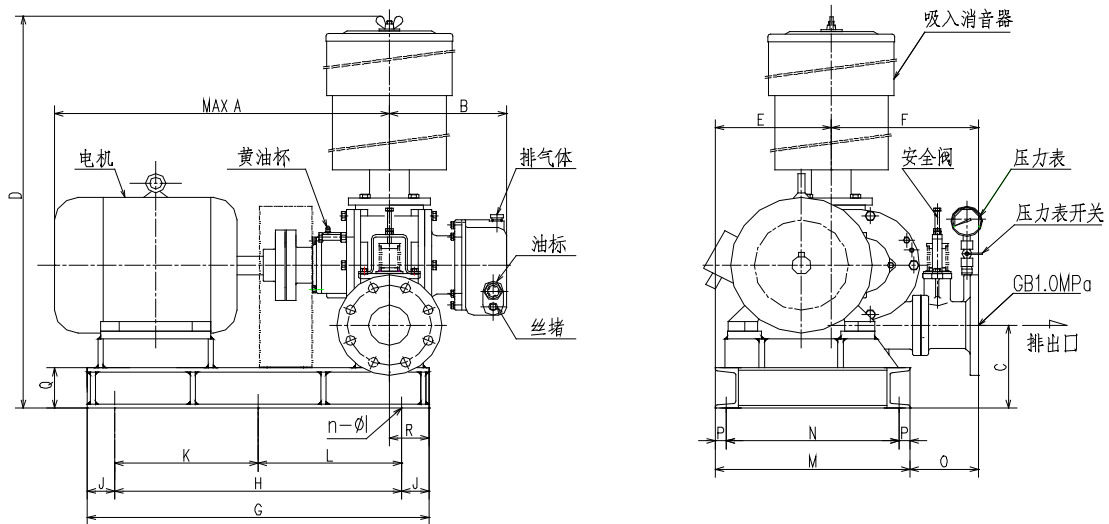
十一、JGR 三叶风机外形尺寸图



| 记号 型式 | 口径 | A | B | C | D | E | F | G | H | J |
|----------|------|-----|-----|-----|------|-----|-----|------|------|-------|
| JGR-50 | 50A | 230 | 130 | 125 | 895 | 185 | 179 | 560 | 410 | 100 |
| JGR-65 | 65A | 230 | 130 | 135 | 970 | 205 | 202 | 600 | 450 | 100 |
| JGR-80 | 80A | 280 | 170 | 150 | 1130 | 220 | 225 | 650 | 500 | 100 |
| JGR-100 | 100A | 280 | 155 | 160 | 1255 | 260 | 265 | 730 | 580 | 100 |
| JGR-125 | 125A | 345 | 205 | 190 | 1515 | 295 | 294 | 860 | 700 | 110 |
| JGR-150 | 150A | 400 | 235 | 210 | 1730 | 370 | 377 | 960 | 750 | 160 |
| JGR-200 | 200A | 591 | 378 | 256 | 2210 | 525 | 550 | 1280 | 1000 | 180 |
| 记号 型式 | 口径 | K | L | M | N | O | P | Q | n | 重量 kg |
| JGR-50 | 50A | — | — | 300 | 115 | 155 | 15 | 80 | 4 | 70 |
| JGR-65 | 65A | — | — | 340 | 135 | 175 | 15 | 80 | 4 | 81 |
| JGR-80 | 80A | — | — | 360 | 130 | 200 | 15 | 80 | 4 | 123 |
| JGR-100 | 100A | — | — | 470 | 170 | 270 | 15 | 80 | 4 | 157 |
| JGR-125 | 125A | 350 | 350 | 470 | 185 | 255 | 15 | 100 | 6 | 235 |
| JGR-150 | 150A | 400 | 350 | 590 | 255 | 295 | 20 | 100 | 6 | 394 |
| JGR-200 | 200A | 500 | 500 | 755 | 360 | 345 | 20 | 126 | 6 | 860 |

注：重量中不包含电机重量。

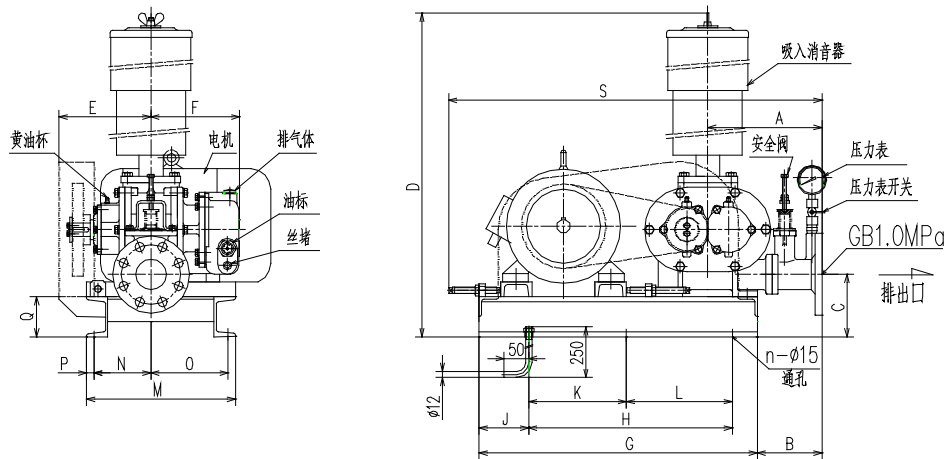
十二、JGR 直联式 三叶风机外形尺寸图



| 记号 型式 | 口径 | A | B | C | D | E | F | G | H | J |
|----------|------|------|-----|-----|------|-----|------|------|--------|-------|
| JGR-50 | 50A | 570 | 179 | 135 | 895 | 152 | 230 | 540 | 420 | 60 |
| JGR-65 | 65A | 610 | 202 | 145 | 970 | 192 | 230 | 600 | 440 | 80 |
| JGR-80 | 80A | 700 | 225 | 165 | 1130 | 217 | 280 | 650 | 500 | 75 |
| JGR-100 | 100A | 900 | 265 | 175 | 1255 | 234 | 280 | 850 | 630 | 110 |
| JGR-125 | 125A | 945 | 294 | 205 | 1525 | 260 | 345 | 920 | 710 | 105 |
| JGR-150 | 150A | 1155 | 377 | 225 | 1745 | 305 | 385 | 1150 | 950 | 100 |
| JGR-200 | 200A | 1570 | 550 | 276 | 2230 | 405 | 593 | 1600 | 1300 | 150 |
| 记号 型式 | 口径 | K | L | M | N | O | P | Q | n-φ I | 重量 kg |
| JGR-50 | 50A | — | — | 260 | 220 | 122 | 20 | 80 | 4-φ 14 | 72 |
| JGR-65 | 65A | — | — | 300 | 260 | 122 | 20 | 80 | 4-φ 14 | 84 |
| JGR-80 | 80A | — | — | 370 | 330 | 147 | 20 | 80 | 4-φ 19 | 132 |
| JGR-100 | 100A | — | — | 400 | 360 | 114 | 20 | 80 | 4-φ 19 | 168 |
| JGR-125 | 125A | 355 | 355 | 430 | 390 | 175 | 20 | 100 | 6-φ 19 | 245 |
| JGR-150 | 150A | 475 | 475 | 500 | 455 | 190 | 22.5 | 100 | 6-φ 19 | 408 |
| JGR-200 | 200A | 650 | 650 | 650 | 605 | 348 | 22.5 | 126 | 6-φ 19 | 900 |

注：重量中不包含电机重量。

十三、JGR—H(B)高压 外形尺寸图

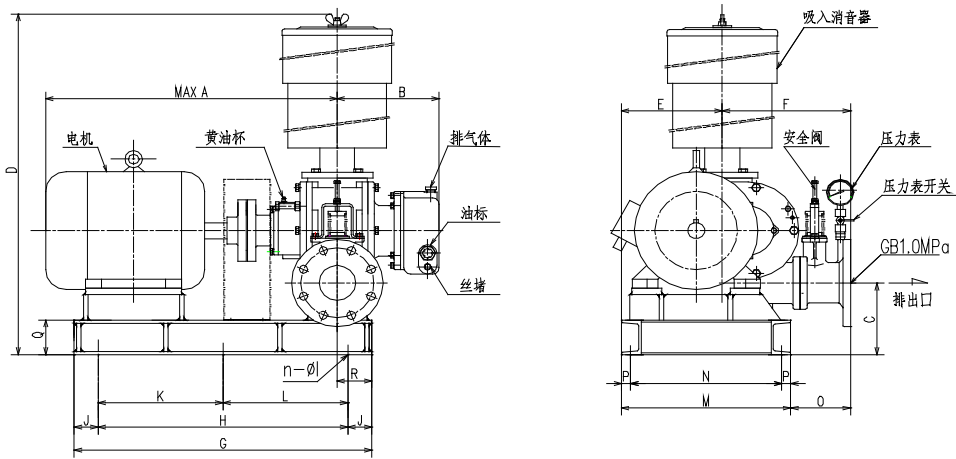


| 记号 型式 | 口径 | A | B | C | D | E | F | G | H | J |
|-----------|------|-----|-----|------|------|-----|-----|------|------|-------|
| JGR-50H | 50A | 230 | 130 | 125 | 900 | 185 | 179 | 600 | 450 | 100 |
| JGR-65H | 65A | 230 | 130 | 135 | 975 | 205 | 202 | 650 | 470 | 100 |
| JGR-80H | 80A | 280 | 170 | 150 | 1135 | 220 | 225 | 710 | 530 | 100 |
| JGR-100H | 100A | 280 | 155 | 160 | 1255 | 270 | 265 | 780 | 580 | 100 |
| JGR-125HB | 125A | 355 | 205 | 190 | 1515 | 354 | 294 | 900 | 700 | 110 |
| JGR-150HB | 150A | 400 | 235 | 210 | 1730 | 453 | 377 | 1100 | 840 | 160 |
| JGR-175 | 200A | 520 | 355 | 230 | 1775 | 465 | 457 | 1100 | 840 | 160 |
| JGR-200HB | 200A | 591 | 378 | 256 | 2210 | 579 | 550 | 1320 | 1000 | 180 |
| JGR-250HB | 250A | 750 | 490 | 350 | 2400 | 716 | 610 | 1670 | 1160 | 300 |
| 记号 型式 | 口径 | K | L | M | N | O | P | Q | n | 重量 kg |
| JGR-50H | 50A | — | — | 360 | 115 | 215 | 15 | 80 | 4 | 70 |
| JGR-65H | 65A | — | — | 375 | 135 | 210 | 15 | 80 | 4 | 81 |
| JGR-80H | 80A | — | — | 470 | 130 | 310 | 15 | 80 | 4 | 123 |
| JGR-100H | 100A | — | — | 535 | 170 | 335 | 15 | 80 | 4 | 157 |
| JGR-125HB | 125A | 350 | 350 | 555 | 185 | 330 | 20 | 100 | 6 | 245 |
| JGR-150HB | 150A | 420 | 420 | 720 | 245 | 435 | 20 | 100 | 6 | 406 |
| JGR-175 | 200A | 420 | 420 | 720 | 325 | 355 | 20 | 100 | 6 | 495 |
| JGR-200HB | 200A | 500 | 500 | 810 | 350 | 410 | 25 | 126 | 6 | 880 |
| JGR-250HB | 250A | 580 | 580 | 1020 | 509 | 461 | 25 | 140 | 6 | 1100 |

注：1、重量中不包含电机重量

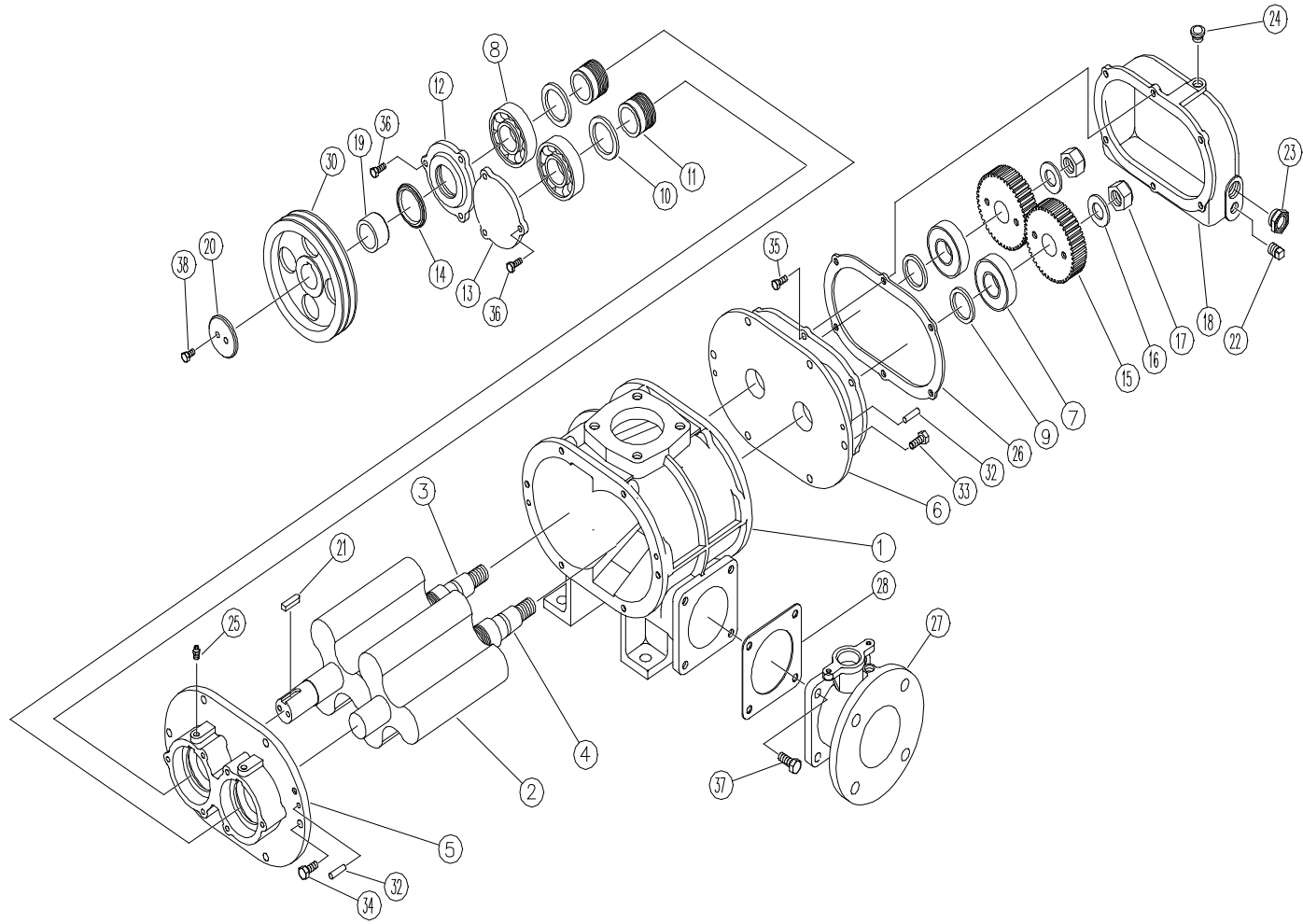
2、JGR-250HB 地脚螺栓为 M16×250。

十四、JGR—H(B)高压 直联式 外形尺寸图



| 型式 \ 记号 | 口径 | A | B | C | D | E | F | G | H | J |
|-----------|------|------|-----|-----|------|-----|------|------|--------|-------|
| JGR-80H | 80A | 725 | 225 | 165 | 1130 | 217 | 280 | 650 | 500 | 75 |
| JGR-100H | 100A | 925 | 265 | 175 | 1255 | 234 | 280 | 850 | 630 | 110 |
| JGR-125HB | 125A | 1020 | 294 | 205 | 1525 | 260 | 345 | 1000 | 780 | 110 |
| JGR-150HB | 150A | 1290 | 377 | 225 | 1745 | 305 | 385 | 1250 | 1010 | 120 |
| JGR-175 | 200A | 1300 | 457 | 245 | 1765 | 305 | 505 | 1330 | 1030 | 150 |
| JGR-200HB | 200A | 1785 | 550 | 276 | 2230 | 405 | 593 | 1700 | 1400 | 150 |
| 型式 \ 记号 | 口径 | K | L | M | N | O | P | Q | n-φ I | 重量 kg |
| JGR-80H | 80A | — | — | 370 | 330 | 147 | 20 | 80 | 4-φ 19 | 132 |
| JGR-100H | 100A | — | — | 400 | 360 | 114 | 20 | 80 | 4-φ 19 | 168 |
| JGR-125HB | 125A | 390 | 390 | 430 | 390 | 175 | 20 | 100 | 6-φ 19 | 245 |
| JGR-150HB | 150A | 505 | 505 | 500 | 455 | 190 | 22.5 | 100 | 6-φ 19 | 408 |
| JGR-175 | 200A | 515 | 515 | 500 | 455 | 310 | 22.5 | 100 | 6-φ 19 | 505 |
| JGR-200HB | 200A | 700 | 700 | 680 | 605 | 348 | 22.5 | 126 | 6-φ 19 | 925 |

注：重量中不包含电机重量。



| 序号 | 名称 | 材料 | 数量 | 备注 | 序号 | 名称 | 材料 | 数量 | 备注 |
|----|--------|--------|----|----|----|-------|-------|----|----|
| 1 | 机壳 | HT200 | 1 | | 20 | 端盖 | Q235A | 1 | |
| 2 | 叶轮 | HT200 | 2 | | 21 | 平键 | 45 | 1 | |
| 3 | 主动轴 | 45 | 1 | | 22 | 丝堵 | 35 | 1 | |
| 4 | 从动轴 | 45 | 1 | | 23 | 油标 | | 1 | |
| 5 | 驱端侧板 | HT200 | 1 | | 24 | 排气体 | 酚醛塑料 | 1 | |
| 6 | 齿端侧板 | HT200 | 1 | | 25 | 黄油杯 | | 2 | 进口 |
| 7 | 轴承 | SUJ2 | 2 | 进口 | 26 | 齿轮箱垫片 | 青稞纸 | 1 | |
| 8 | 轴承 | SUJ2 | 2 | 进口 | 27 | 风口接管 | HT200 | 1 | |
| 9 | 齿端密封圈 | 丁腈胶 | 2 | | 28 | 风口垫片 | 石棉 | 1 | |
| 10 | 驱端密封圈 | 丁腈胶 | 2 | | 29 | 垫圈 | Q235A | 1 | |
| 11 | 轴承套筒 | 45 | 2 | | 30 | 风机带轮 | HT200 | 1 | |
| 12 | 主动轴承压盖 | HT200 | 1 | | 31 | O形密封圈 | 丁腈胶 | 1 | |
| 13 | 从动轴承压盖 | HT200 | 1 | | 32 | 定位销 | 45 | 4 | |
| 14 | Z型密封圈 | 丁腈胶 | 1 | 进口 | 33 | 六角头螺栓 | | | |
| 15 | 齿轮 | 35GrMo | 2 | 进口 | 34 | 六角头螺栓 | | | |
| 16 | 平垫 | | 2 | | 35 | 六角头螺栓 | | | |
| 17 | U型螺母 | | 2 | 进口 | 36 | 六角头螺栓 | | 6 | |
| 18 | 齿轮箱 | HT200 | 1 | | 37 | 六角头螺栓 | | 4 | |
| 19 | 轴套 | 45 | 1 | | 38 | 六角头螺栓 | | 2 | |

注： 1 带轮型号不同，序号 29 可能不安装。

2 JGR—125、150、175、200 鼓风机序号 32 为内螺纹圆柱销，规格相同。

3 JGR—150、175、200 鼓风机序号 16、17 圆螺母、圆螺母止退垫。

4 JGR—125、150 鼓风机序号 33、34、35 六角头螺栓数量为 6 件。

JGR—125、150、175 鼓风机为 8 件，JGR—200 鼓风机为 10 件。

